

Inbetriebnahme Ihres Plustek® Scanners mit BCS-2®

Einführung

Dieses Dokument erklärt die Inbetriebnahme eines Plustek® Scanners in Kombination mit unserer Scan-Software BCS-2®. Die Inbetriebnahme und Konfigurationsmöglichkeiten werden Schritt-für-Schritt erläutert.

Installation des Plustek Gerätetreibers

Bevor Sie Ihren Plustek® Scanner erstmals mit BCS-2® nutzen, muss sichergestellt sein, dass der aktuelle Treiber für das entsprechende Gerät installiert ist. BCS-2® benötigt keinen eigenen Treiber, sondern nutzt den herstellerseitig bereitgestellten Standardtreiber. Bei Erstinstallation des Geräts wird Ihnen der benötigte Treiber wemöglichlich auf einem Datenträger mitgeliefert. Aktuelle Treiber sind in der Regel auch auf der Website des Herstellers verfügbar. Für nähere Informationen bezüglich des zu verwendenden Treibers wenden Sie sich bitte an den Hersteller.

Auswahl des Scanners in BCS-2®

Schalten Sie Ihren Plustek® Scanner ein und öffnen Sie Ihre BCS-2® Installation. Wählen Sie im Menü *Scanner* den *HPSC-Modus* aus.

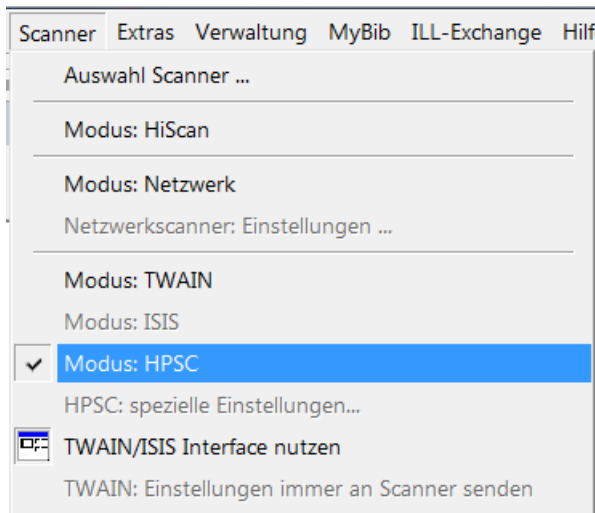


Abbildung 1: HPSC-Modus auswählen

Anschließend wählen Sie ebenfalls im Menü *Scanner* über den Menüpunkt *Auswahl Scanner* den korrekten Treiber aus; diesen erkennen Sie daran, dass *Plustek Inc.* als Hersteller genannt wird, z.B.:

erkannte HPSC-Scanner:						
	Hersteller	Produkt	ID	Body_ID:S	calibrated:S	dpi:S
1	Plustek Inc.	Plustek OpticBook A300	twainifc:Plustek OpticBook A300			
2	Product	WIA-A3 Book Scanner(271)	twainifc:WIA-A3 Book Scanner(271)			
3	Indus	Book Scanner 9000	indus:indus_lib.dll			

Abbildung 2: Treiber auswählen

Nun kann Ihr Plustek® Scanner über die BCS-2® Oberfläche bedient werden.

Bedienung des Scanners über die BCS-2[®] Oberfläche

Nach der Einrichtung des Plustek[®] Scanners in BCS-2[®] können Sie alle Scaneinstellungen wie z.B. das Format oder die Auflösung bequem über die BCS-2[®] Oberfläche einstellen. Ein Wechsel in das TWAIN-Interface Ihres Plustek[®] Scanners ist in der Regel nicht notwendig, kann aber optional über einen Button in der BCS-2[®] Oberfläche erfolgen:

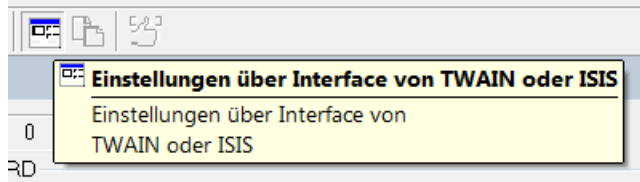


Abbildung 3: TWAIN-Interface aktivieren

Bitte beachten Sie, dass der Wechsel in das TWAIN-Interface erst nach erneutem Klick auf den Scan-Button erfolgt. Sämtliche Einstellungen, die Sie nun über die TWAIN-Schnittstelle vornehmen, überschreiben die Einstellungen in BCS-2[®]. Die über die TWAIN-Schnittstelle gescannten Images werden automatisch an BCS-2[®] übergeben.

Es werden ausschließlich TIFF-Images vom Scanner abgeholt; diese können aber automatisch als JPEG gespeichert werden, z.B. mittels der Einstellung *Automatisch komprimieren (JPEG)* im Menü *Scanner* oder mittels des entsprechenden Buttons:

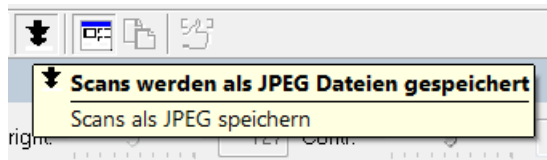


Abbildung 4: Scans als JPEG speichern

Eine Besonderheit stellt die automatische Anpassung der Helligkeit bei zu dunklen Bildern dar. In diesem Fall sollte das betroffene Bild nochmals am Gerät gescannt werden und das Gerät gegebenenfalls nachjustiert bzw. rebootet werden muss.